

ХЕЛИКАЛНИ РЕДУКТОРИ СЕРИЯ **CNS**
РЕДУКТОРИ



ВЪВЕДЕНИЕ

Хеликалните редуктори от серия СНС представляват ново поколение изделия, проектирани на базата на модулна система.

Може да се свързва съответно със стандартен електродвигател, двигател със спирачка, взривозащитен двигател, IEC двигател В5 – В14. Този тип продукт намира широко приложение в области като текстилната, хранително-вкусовата, бутилиращата, химическата промишленост, опаковъчната индустрия и др.

ОСНОВНИ ХАРАКТЕРИСТИКИ НА ПРОДУКТА

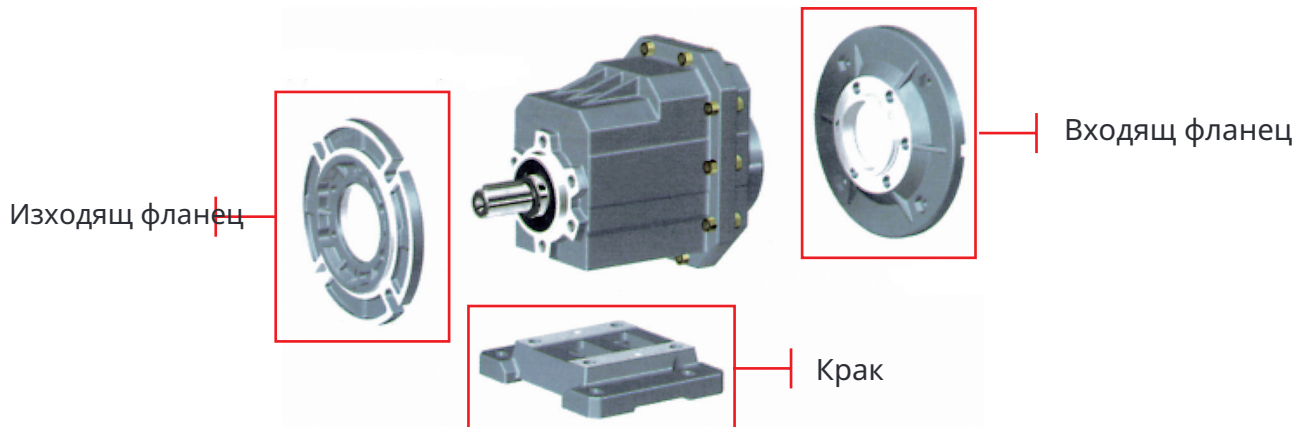
- Модулност
- Висока ефективност
- Ниско ниво на шум
- Универсален монтаж
- Корпус от алуминий, с ниско тегло
- **Зъбни колела с въглеродно уякчаване, шлифовани**
- Без нужда от поддръжка на смазката

Хеликалните редуктори от серия СНС се произвеждат в 5 размера (+1 при заявка). Мощност 0.12–4 kW; Предавателно число 5–46.

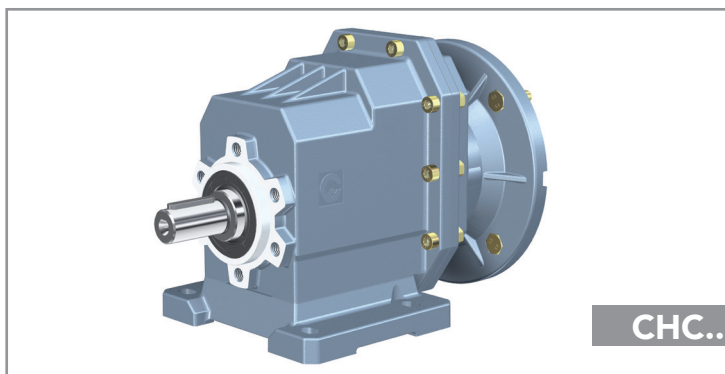
Максимален въртящ момент 120–500 Nm. Може да се свърже (крак, фланец) по избор и да се използват мулти-монтажни положения според изискванията на клиента.



ВЪЗМОЖНОСТИ ЗА МОНТАЖ



ОЗНАЧЕНИЕ



ПРИМЕР ЗА ПОРЪЧКА СНС 25РВ 28,9 80В5 В3

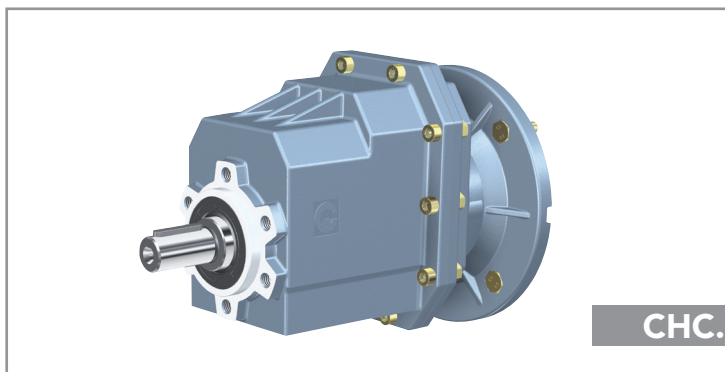
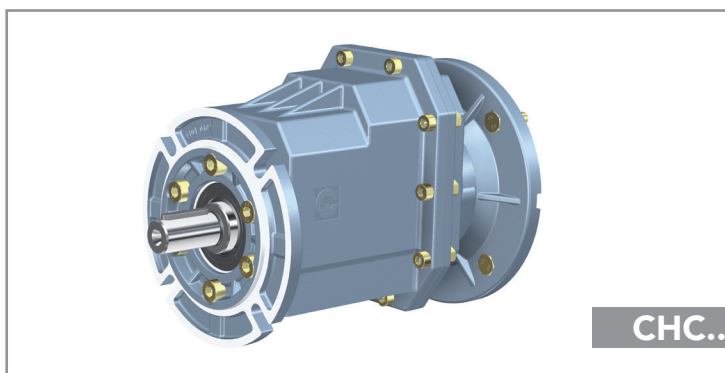
Тип СНС
 Размер 16*-20-25-30-35-40
 Числото обозначава диаметъра
 на изходния вал
 *СНС 16 при заявка

Версия Р крак
 F фланец
 без крак
 без фланец

Тип фланец 1 2 3

Тип крак М / В / С

Предавателно число ВИЖ каталог
 IEC Размер на моторния фланец
 Версия В5-В14
 Монтажно положение
 В3-В8-В6-В7
 В5-В6-В5-В1-В3



Ако се изисква и електродвигател, моля уточнете

Размер напр. 71В4
 Мощност es. 0,37 kW
 Полюси es. 4
 Напрежение es. 230 / 400
 Честота es. 50 Hz.
 Фланец es. В5



МОЩНОСТ P

$$P_1 \cdot \eta = P_2$$

P_1 = Входна мощност

P_2 = Изходна мощност

η = Трансмисионна ефективност

ОБОРОТИ n

n_1 = Входни обороти

n_2 = Изходни обороти

Препоръчва се изходни обороти ≤ 1400 об/мин за оптимизиране на работните условия и удължаване на експлоатационния живот.

Допускат се по-високи входни скорости съгласно таблицата по-долу.

n. об/мин	МОЩНОСТ
1400	kW
2000	kW * 1,35
2800	kW * 1,8

ПРЕДАВАТЕЛНО ЧИСЛО i

$$i = \frac{n_1}{n_2}$$

ВЪРТЯЩ МОМЕНТ M

$$M_2 = \frac{9550 \cdot P_1 \cdot \eta}{n_2} \text{ [Nm]}$$

$$M_2 \geq M_{2n} \cdot f_s \text{ [Nm]}$$

M_2 = Изходящ въртящ момент

M_{2n} = Номинален изходящ въртящ момент

P_1 = Входна мощност

η = Трансмисионна ефективност

f_s = Коефициент на използване

2D и 3D чертежи са налични на уебсайта www.chiaravalli.com

Количество, наличност и цени чрез Chiaravalli B2B



РАДИАЛНИ НАТОВАРВАНИЯ F_R

Радиалното натоварване е пропорционално на изисквания въртящ момент и обратно пропорционално на диаметъра на предавателния елемент съгласно следната формула.

$$F_R = \frac{2000 \cdot T \cdot T.e.f.}{D} \text{ N}$$

F_R = Радиално натоварване
 T = Nm (Въртящ момент)
 $T.e.f.$ = Коефициент на предавателния елемент
 $T.e.f. = 1,15$ gear = 1,4 chain spr
 ocket = 1,75 v-ремъчна
 шайба = 2,5 плоска шайба
 D = Диаметър на предавателния елемент

Когато радиалното натоварване не се прилага на осовата линия на вала, е необходимо да се използва следната формула.

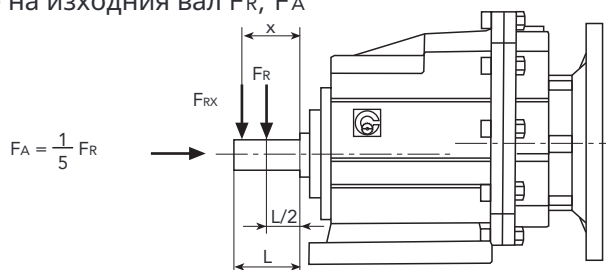
$$F_{Rx} \leq \frac{F_R \cdot a}{(b+x)} \left[\text{N} \right]$$

F_R = Радиално натоварване в осовата линия а, b, x =
 виж таблицата

СТОЙНОСТИ НА КОНСТАНТИТЕ

	CHC 16-20	CHC 25	CHC 30	CHC 35-40
a	103	116,5	130	147
b	83	91,5	100	112

Радиално и аксиално натоварване на изходния вал F_R , F_A



n_2 [min ⁻¹]	10	40	60	80	100	120	150	180	250	400
CHC 16-20	2300	2300	2180	1980	1840	1630	1400	1320	1080	920
CHC 25	4800	4800	4370	3970	3680	3470	2710	2550	2150	1840
CHC 30	6300	6300	5550	5040	4510	3800	3530	3320	2800	2390
CHC 35-40	7500	7500	6590	5990	5230	4570	4240	3900	3350	2860

F_R
[N]



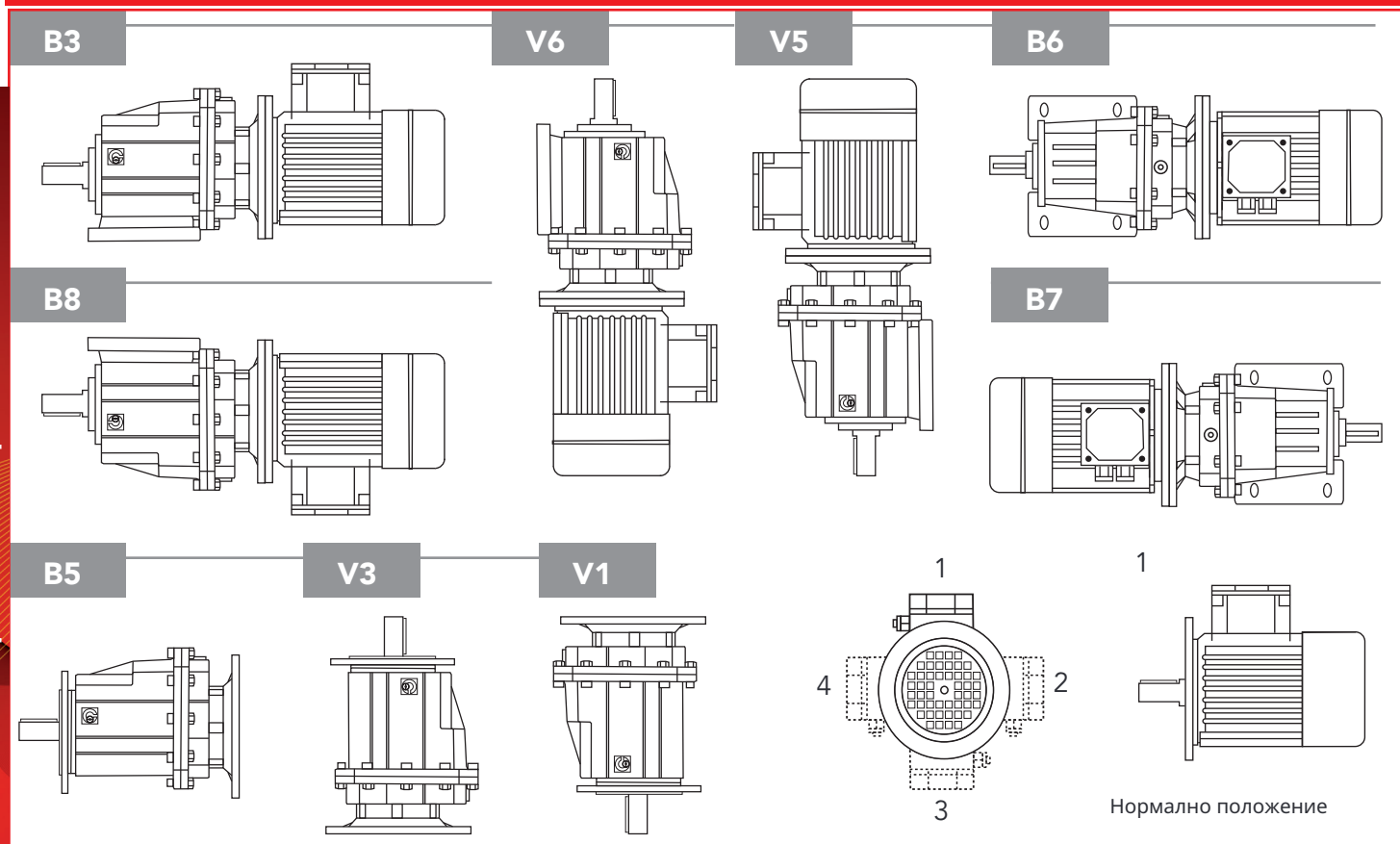
СМАЗВАНЕ

ВИДОВЕ СМАЗОЧНИ МАТЕРИАЛИ

		ISO	SHELL	MOBIL	BP	Тип смазване
CHC	-10 to +40	VG 220	Shell Omala 220	Mobilgear 630	BP Energol GR-XP 220	Минерално масло
	-20 to +25	VG 150 VG 100	Shell Omala 100	Mobilgear 627	BP Energol GR-XP 100	
	-30 to +10	VG 68-46 VG 32	Shell Tellus T 32	Mobil D.T.E. 13M		
	-40 to -20	VG 22 VG 15	Shell Tellus T 15	Mobil D.T.E. 11M	BP Energol HLP-HM 15	
	-40 to +40	VG 150	Shell Omala HD 150	Mobil SHC 629		Синтетично масло
	-40 to +80	VG 220	Shell Omala HD 220	Mobil SHC 630		
	-25 to +50	VG 320	Shell Tivela S 320			



МОНТАЖНА ПОЗИЦИЯ И ОРИЕНТАЦИЯ НА КЛЕМНАТА КУТИЯ



Размер	Количество за напълване в литри			
	B3/B8	V6/V3	V5/V1	B6/B7
CHC 16/20	0,4	0,6	0,3	0,3
CHC 25	0,5	0,7	0,4	0,4
CHC 30	0,8	1,1	0,6	0,6
CHC 35/40	1,2	1,6	1,0	0,9

Редукторите от серия CHC се доставят с масло Shell Tivela S 320 за СТАНДАРТНА позиция; при монтаж във V6/V3 е необходимо да се добави точното количество масло.



ПРЕДАВАТЕЛНИ ЧИСЛА И IEC МОТОРНИ АДАПТЕРИ

i	CHC 20	(CHC16)*	IEC	
		63B5	71B5 71B14	80B5 80B14
45,9		B		
40,1		B		
35,5		B		
28,5		B		
23,6		B		
19,8		B		
17,9		B		
13,8		B		
11,9		B		
9,8		B		
7,7		B		
5,7		B		
4,6		B	B	

i	CHC 25			IEC		
		71B5 71B14	80B5 80B14	90B5 90B14		
46,5		B				
40,6		B				
35,9		B				
28,9		B				
23,9		B				
20,1			B			
17,1			B			
14,8			B			
12,1			B			
9,9			B			
7,4			B			
5,5			B			

i	CHC 30			IEC		
		80B5 80B14	90B5 90B14	100/112B5 100/112B14		
58,1		B				
50,0		B				
43,7		B				
38,7		B				
34,6		B				
30,6		B				
25,0		B				
21,7		B	B			
17,3		B	B			
15,0		B	B			
12,3			B			
10,2			B			
7,9			B			
5,5			B			

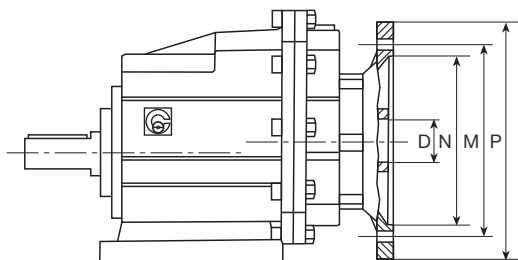
i	CHC 35		CHC 40		IEC	
		80B5 80B14	90B5 90B14	100/112B5 100/112B14		
58,1		B				
50,0		B				
43,7		B				
34,6		B	B			
28,3		B	B			
21,7		B	B			
17,3		B	B			
15,1		B	B			
12,3			B			
10,2			B			
7,9			B			
5,5			B			

* CHC 16 само по заявка

Предавателните числа са закръглени

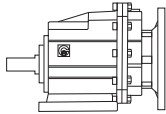
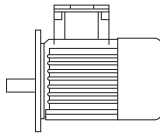
B= Метална редуцираща втулка

IEC	63B5	71B5	71B14	80B5	80B14	90B5	90B14	100B5	100B14	112B5	112B14
D _{ев}	11	14		19		24		28		28	
P	140	160	105	200	120	200	140	250	160	250	160
M	115	130	85	165	100	165	115	215	130	215	130
N	95	110	70	130	80	130	95	180	110	180	110





ТАБЛИЦИ ЗА ИЗБОР НА РЕДУКТОРИ

P_{1n}	n_2	M_{2n}	i	f_s				страница	
kW	об/мин	Nm							
0.12	30.5	36	45.9	3.3	CHC20	63B5	63A4	16	
	34.9	32	40.1	3.8	(CHC16)				
	39.5	28	35.5	4.3					
	49.1	22	28.5	5.4					
	59.4	18.5	23.6	6.5					
	70.6	15.6	19.8	7.7					
	78.4	14.0	17.9	7.1					
	101	10.8	13.8	9.2					
	118	9.4	11.9	12.8					
	143	7.7	9.8	13.0					
	181	6.1	7.7	13.2					
	246	4.5	5.7	13.4					
	0.18	19.6	84	45.9	1.4	CHC20	71B5/B14	71A6	16
		22.4	74	40.1	1.6	(CHC16)			
25.4		65	35.5	1.8					
31.6		52	28.5	2.3					
30.5		54	45.9	2.2	CHC20	63B5	63B4	16	
34.9		47	40.1	2.5	(CHC16)				
39.5		42	35.5	2.9					
49.1		34	28.5	3.6					
59.4		28	23.6	4.3					
70.6		23	19.8	5.1					
78.4		21	17.9	4.8					
101		16.3	13.8	6.1					
118		14.0	11.9	8.6					
143		11.6	9.8	8.6					
181	9.1	7.7	8.8						
246	6.7	5.7	8.9						
0.25	19.4	85	46.5	2.3	CHC25	71B5/B14	71A6	17	
	22.2	74	40.6	2.7					
	25.1	66	35.9	3.0					
	31.2	53	28.9	3.8					
	30.1	55	46.5	3.7	CHC25	63B5	63B4	17	
	34.5	48	40.6	4.2					
	19.6	117	45.9	1.0	CHC20	71B5/B14	71B6	16	
	22.4	102	40.1	1.2	(CHC16)				
	25.4	90	35.5	1.3					
	31.6	73	28.5	1.7					
	30.5	75	45.9	1.6	CHC20	71B5/B14	71A4	16	
	34.9	66	40.1	1.8	(CHC16)				
	39.5	58	35.5	2.1					
	49.1	47	28.5	2.6					
59.4	39	23.6	3.1						
70.6	32	19.8	3.7						

2D и 3D чертежи са налични на уебсайта www.chiaravalli.com

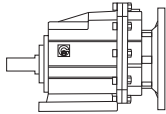
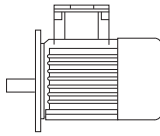
Количество, наличност и цени чрез Chiaravalli B2B

P_{1n}	n_2	M_{2n}	i	f_s				
kW	об/мин	Nm					страница	

0.25	78.4	29	17.9	3.4	CHC20	71B5/B14	71A4	16	
	101	23	13.8	4.4	(CHC16)				
	118	19.5	11.9	6.2					
	143	16.1	9.8	6.2					
	181	12.6	7.7	6.3					
	246	9.3	5.7	6.4					
	19.4	118	46.5	1.7	CHC25	71B5/B14	71B6	17	
	22.2	103	40.6	1.9					
	25.1	91	35.9	2.2					
	31.2	74	28.9	2.7					
	30.1	76	46.5	2.6	CHC25	71B5/B14	71A4	17	
	34.5	66	40.6	3.0					
	39.0	59	35.9	3.4					
	48.5	47	28.9	4.2					
	0.37	30.5	111	45.9	1.1	CHC20	71B5/B14	71B4	16
	34.9	97	40.1	1.2	(CHC16)				
	39.5	86	35.5	1.4					
	49.1	69	28.5	1.7					
	59.4	57	23.6	2.1					
	70.6	48	19.8	2.5					
	78.4	43	17.9	2.3					
	101	33	13.8	3.0					
	118	29	11.9	4.2					
	143	24	9.8	4.2					
	181	19	7.7	4.3					
	246	14	5.7	4.4					
	19.4	175	46.5	1.1	CHC25	80B4/B14	80A6	17	
	22.2	153	40.6	1.3					
	25.1	135	35.9	1.5					
	31.2	109	28.9	1.8					
	30.1	113	46.5	1.8	CHC25	71B5/B14	71B4	17	
	34.5	98	40.6	2.0					
	39	87	35.9	2.3					
	48.5	70	28.9	2.9					
	58.7	58	23.8	3.5					
	81.9	41	17.1	3.9					
	15.5	219	58.1	1.4	CHC30	80B5/B14	80A6	18	
	18.0	189	50.0	1.6					
	21.0	165	43.7	1.8					
	0.55	101	50	13.8	2.0	CHC20	80B5/B14	80A4	16
	118	43	11.9	2.8	(CHC16)				
	143	35	9.8	2.8					
	181	28	7.7	2.9					
	246	20	5.7	2.9					



ТАБЛИЦИ ЗА ИЗБОР НА РЕДУКТОРИ

P_{1n}	n_2	M_{2n}	i	f_s				страница
kW	об/мин	Nm						
0.55	19.4	260	46.5	0.8	CHC25	80B5/B14	80B6	17
	22.2	227	40.6	0.9				
	25.1	201	35.9	1.0				
	31.2	162	28.9	1.2				
	37.7	134	23.9	1.5				
	30.1	167	46.5	1.2	CHC25	80B5/B14	80A4	17
	34.5	146	40.6	1.4				
	39	129	35.9	1.5				
	48.5	104	28.9	1.9				
	58.7	86	23.9	2.3				
	69.7	72	20.1	2.8				
	81.9	62	17.1	2.6				
	94.5	53	14.8	3.7				
	15.5	325	58.1	0.9	CHC30	80B5/B14	80B6	18
	18.0	280	50.0	1.1				
21.0	245	43.7	1.2					
23.0	217	38.7	1.4					
24.0	209	58.1	1.4	CHC30	80B5/B14	80A4	18	
28.0	180	50.0	1.7					
32.0	158	43.7	1.9					
36.0	139	38.7	2.2					
0.75	101	68	13.8	1.5	CHC20	80B5/B14	80B4	16
	118	58	11.9	2.1	(CHC16)			
	143	48	9.8	2.1				
	181	38	7.7	2.1				
	246	28	5.7	2.1				
	302	23	4.6	2.6				
	30.1	228	46.5	0.9	CHC25	80B5/B14	80B4	17
	34.5	199	40.6	1.0				
	39	176	35.9	1.1				
	48.5	142	28.9	1.4				
	58.7	117	23.9	1.7				
	69.7	99	20.1	2.0				
	81.9	84	17.1	1.9				
	94.5	73	14.8	2.7				
	116.2	59	12.1	3.4				
141	49	9.9	3.3					
189	36	7.4	3.3					
257	27	5.5	3.7					
23.3	296	38.7	1.0	CHC30	90B5/B14	90S6	18	
26.0	264	34.6	1.1					
29.4	234	30.6	1.3					
36	191	25.0	1.6					
24.0	285	58.1	1.1	CHC30	80B5/B14	80B4	18	

2D и 3D чертежи са налични на уебсайта www.chiaravalli.com

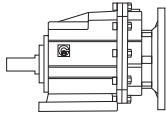
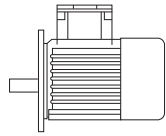
Количество, наличност и цени чрез Chiaravalli B2B

P_{1n}	n_2	M_{2n}	i	f_s					страница
kW	об/мин	Nm							

0.75	28.0	246	50.0	1.2	CHC30	80B5/B14	80B4	18
	32.0	215	43.7	1.4				
	36.2	190	38.7	1.6				
	40.5	160	34.6	1.8				
	45.8	150	30.6	2.0				
	56.0	123	25.0	2.4				
	64.5	107	21.7	2.6				
	15.5	444	58.1	1.1	CHC35	90B5/B14	90S6	19
	18.0	382	50.0	1.3	CHC40			
	20.6	334	43.7	1.5				
	26.0	264	34.6	1.9				
	24.0	285	58.1	1.8	CHC35	80B5/B14	80B4	19
	28.0	246	50.0	2.0	CHC40			
	32.0	215	43.7	2.3				
1.1	101	99	13.8	1.0	CHC20	80B5/B14	80C4	16
	118	86	11.9	1.4	(CHC16)			
	143	71	9.8	1.4				
	181	56	7.7	1.4				
	246	41	5.7	1.5				
	302	33	4.6	1.8				
	48.5	208	28.9	1.0	CHC25	80B5/B14	80C4	17
	58.7	172	23.9	1.2				
	69.7	145	20.1	1.4	CHC25	90B5/B14	90S4	17
	81.9	123	17.1	1.3				
	94.5	107	14.8	1.9				
	116	87	12.1	2.3				
	141	72	9.9	2.2				
	189	53	7.4	2.3				
	257	39	5.5	2.5				
	32.0	315	43.7	0.9	CHC30	90B5/B14	90S4	18
	36.2	279	38.7	1.1				
	40.4	249	34.6	1.2				
	45.8	220	30.6	1.4				
	56.0	180	25.0	1.7				
	64.5	157	21.7	1.8				
	81.0	125	17.3	2.2				
	24.0	418	58.1	1.2	CHC35	90B5/B14	90S4	19
	28.0	360	50.0	1.4	CHC40			
	32.0	315	43.7	1.6				
	40.5	249	34.6	2.0				
	49.5	204	28.3	2.5				
	64.5	157	21.7	3.1				
81.0	125	17.3	3.8					
92.7	108	15.1	4.2					



ТАБЛИЦИ ЗА ИЗБОР НА РЕДУКТОРИ

P_{1n}	n_2	M_{2n}	i	f_s				страница
kW	об/мин	Nm						
1.5	69.7	197	20.1	1.0	CHC25	90B5/B14	90L4	17
	81.9	168	17.1	1.0				
	94.5	145	14.8	1.4				
	116	118	12.1	1.7				
	141	98	9.9	1.6				
	189	73	7.4	1.7				
1.5	257	54	5.5	1.9	CHC25	90B5/B14	90L4	17
	40.4	340	34.6	0.9	CHC30	90B5/B14	90L4	18
	45.8	300	30.6	1.0				
	56	245	25.0	1.2				
	64.5	214	21.7	1.3				
	81.0	170	17.3	1.6				
	93.0	148	15.0	1.8				
	113.8	122	12.3	2.1				
	136.0	101	10.3	2.4				
	177	78	7.9	2.3				
	255	54	5.5	2.8				
	26.0	529	34.6	0.9	CHC35	100B5/B14	100L6	19
	31.8	432	28.3	1.2	CHC40			
	41.5	333	21.7	1.4				
24.0	571	58.1	0.9	CHC35	90B5/B14	90L4	19	
28.0	491	50.0	1.0	CHC40				
32.0	430	43.7	1.2					
40.4	340	34.6	1.5					
49.5	278	28.3	1.8					
64.5	214	21.7	2.2					
81.0	170	17.3	2.8					
92.7	148	15.1	3.1					
2.2	81.0	250	17.3	1.1	CHC30	100B5/B14	100LA4	18
	93.0	217	15.0	1.2				
	113.8	178	12.3	1.5				
	136.0	148	10.2	1.6				
	177	114	7.9	1.6				
	255	79	5.5	1.9				
	41.5	488	21.7	1.0	CHC35	112B5/B14	112M6	19
	52.0	388	17.3	1.2	CHC40			
	59.6	338	15.1	1.4				
	40.4	499	34.6	1.0	CHC35	100B5/B14	100LA4	19
	49.5	408	28.3	1.2	CHC40			
	64.5	314	21.7	1.5				
	81.0	250	17.3	1.9				
	92.7	217	15.1	2.1				
113.8	178	12.3	2.6					
136.0	148	10.2	3.0					

2D и 3D чертежи са налични на уебсайта www.chiaravalli.com

Количество, наличност и цени чрез Chiaravalli B2B



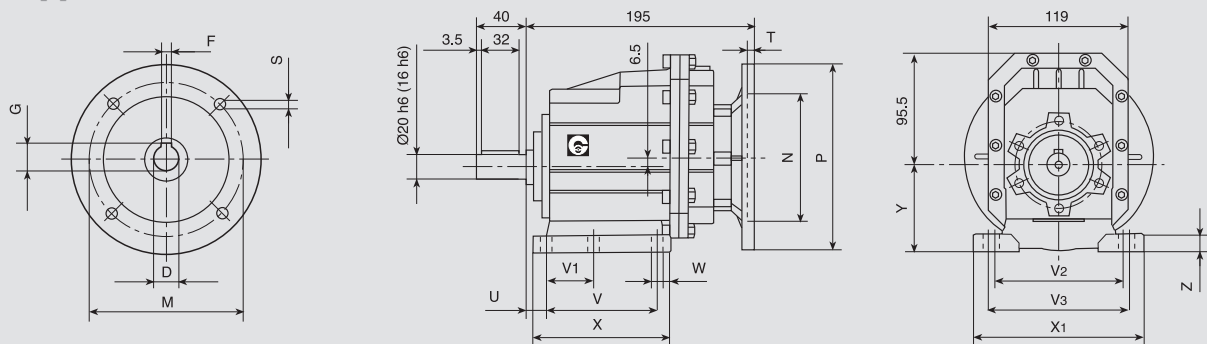
ПАРАМЕТЪР НА ПРОИЗВОДИТЕЛНОСТТА $f \cdot s = 1$

M_{2max} [Nm]	n_1 [об/мин]	i	P_{1n} [kW]	n_2 [об/мин]	
120	1400	45.9	0.40	30.5	CHC20
120	1400	40.1	0.46	34.9	(CHC16)
120	1400	35.5	0.52	39.5	
120	1400	28.5	0.64	49.1	
120	1400	23.6	0.78	59.4	
120	1400	19.8	0.92	70.6	
90	1400	17.9	0.77	78.4	
90	1400	13.8	1.00	101	
120	1400	11.9	1.54	118	
120	1400	9.8	1.87	143	
80	1400	7.7	1.58	181	
70	1400	5.7	1.88	246	
70	1400	4.6	2.31	302	
200	1400	46.5	0.66	30.1	CHC25
200	1400	40.6	0.75	34.5	
200	1400	35.9	0.85	39.0	
200	1400	28.9	1.06	48.5	
200	1400	23.9	1.28	58.7	
200	1400	20.1	1.52	69.7	
140	1400	17.1	1.25	81.9	
200	1400	14.8	2.06	94.6	
200	1400	12.1	2.53	116	
200	1400	9.9	3.08	141	
120	1400	7.4	2.49	190	
100	1400	5.5	2.80	257	
300	1400	58.1	0.79	24.0	CHC30
300	1400	50.0	0.92	28.0	
300	1400	43.7	1.04	32.0	
300	1400	38.7	1.18	36.1	
300	1400	34.6	1.32	40.5	
300	1400	30.6	1.50	45.8	
300	1400	25.0	1.83	56.0	
280	1400	21.7	1.96	64.5	
280	1400	17.3	2.47	81.0	
260	1400	15.0	2.64	93.0	
260	1400	12.3	3.21	113.8	
240	1400	10.2	3.57	137.0	
180	1400	7.9	3.46	176	
150	1400	5.5	4.17	255	
500	1400	58.1	1.31	24.0	CHC35
500	1400	50.0	1.53	28.0	CHC40
500	1400	43.7	1.75	32.0	
500	1400	34.6	2.21	40.5	
500	1400	28.3	2.70	49.5	
480	1400	21.7	3.37	64.5	
480	1400	17.3	4.23	81.0	
460	1400	15.1	4.66	93.0	
460	1400	12.3	5.68	113.8	
440	1400	10.2	6.54	136.0	
260	1400	7.9	5.01	177	
230	1400	5.5	6.41	255	



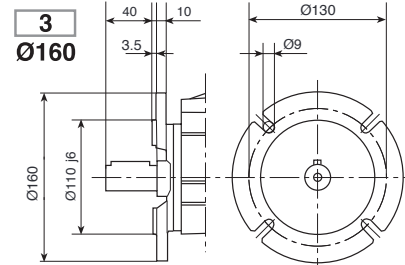
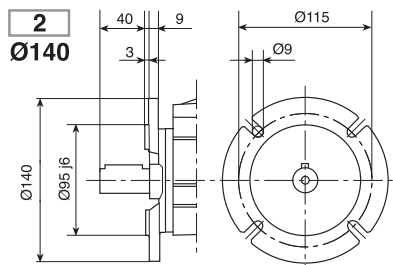
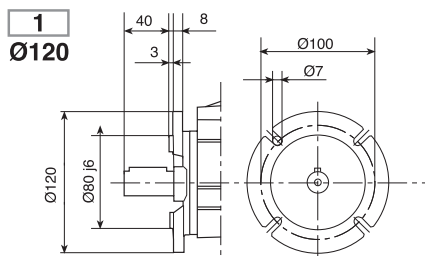
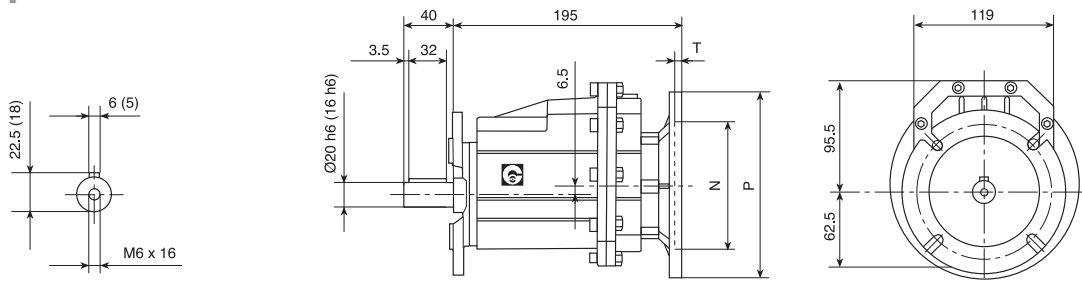
CHC 20 (CHC16) P (IEC)

ВХОД

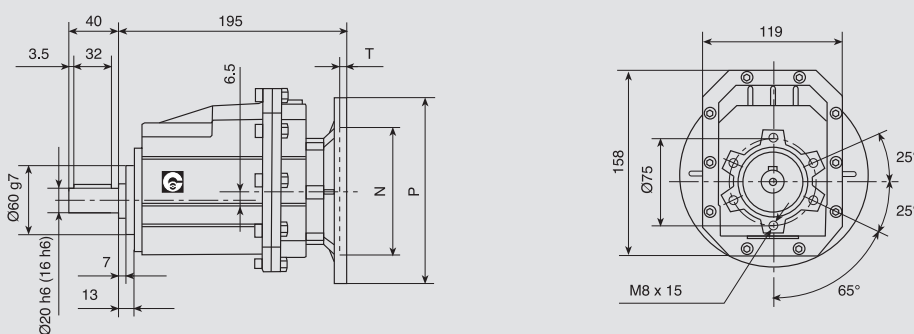


CHC 20 (CHC16) F (IEC)

ИЗХОД



CHC 20 (CHC16) (IEC)



(CHC16) По заявка

кг. 4,7

IEC									
63B5	11	4	12.8	140	115	95	9	5	
71B5	14	5	16.3	160	130	110	9	5	
71B14	14	5	16.3	105	85	70	7	5	
80B5	19	6	21.8	200	165	130	11	5	
80B14	19	6	21.8	120	100	80	7	5	

Код на крак										
B	18	87	50	110	-	9	118	130	85	15
M	18	80	-	110	120	9	118	145	75	15

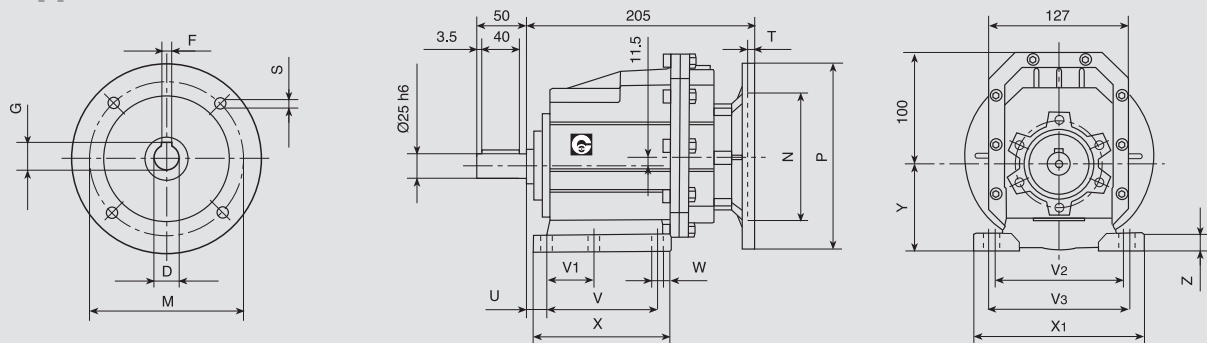
2D и 3D чертежи са налични на уебсайта www.chiaravalli.com

Количество, наличност и цени чрез Chiaravalli B2B



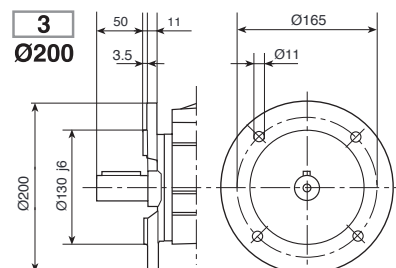
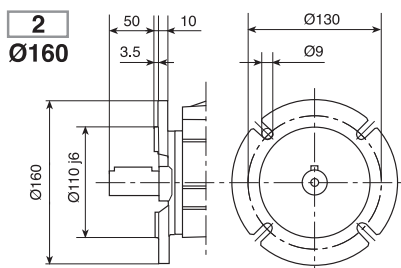
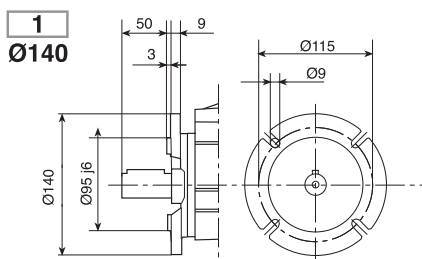
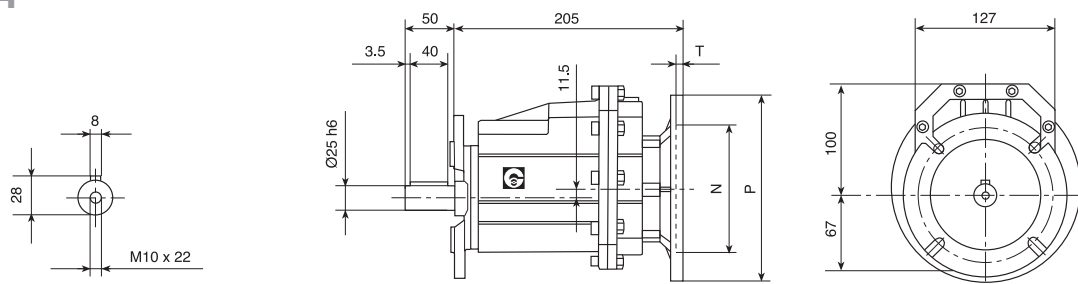
СНС 25 Р (IEC)

ВХОД

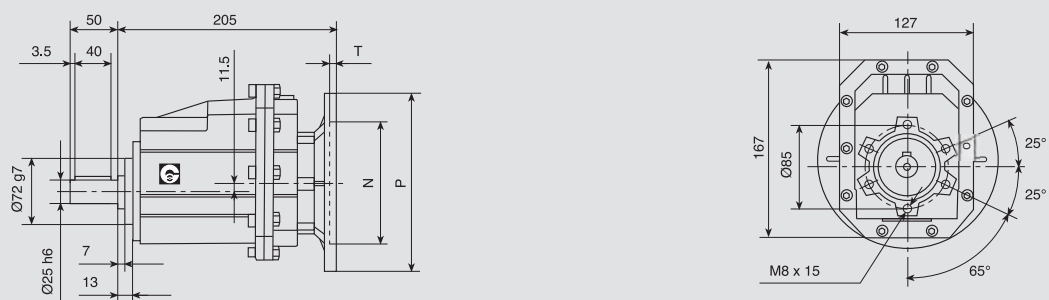


СНС 25 F (IEC)

ИЗХОД



СНС 25 (IEC)



кг. 5,8

Код на крак	U	V	V ₁	V ₂	V ₃	W	X	X ₁	Y	Z
B	18	107,5	60	-	130	11	136	155	100	17
M	25	85	-	110	120	9	112	145	80	15

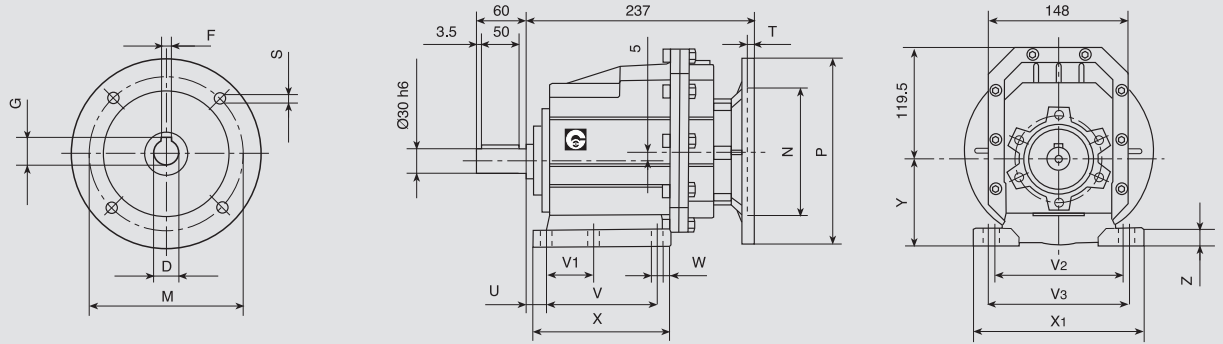
IEC	D	F	G	P	M	N	S	T
71B5	14	5	16.3	160	130	110	9	5
71B14	14	5	16.3	105	85	70	7	5
80B5	19	6	21.8	200	165	130	11	5
80B14	19	6	21.8	120	100	80	7	5
90B5	24	8	27.3	200	165	130	11	5
90B14	24	8	27.3	140	115	95	9	5

2D и 3D чертежи са налични на уебсайта www.chiaravalli.com

Количество, наличност и цени чрез Chiaravalli B2B

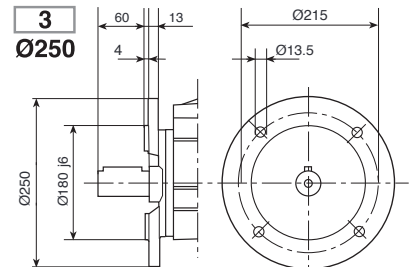
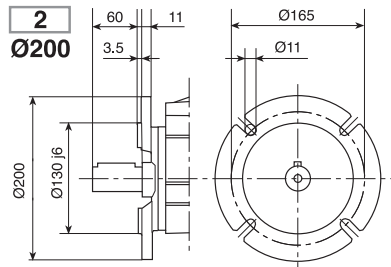
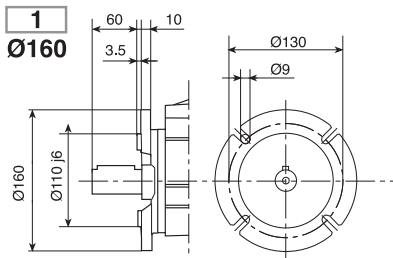
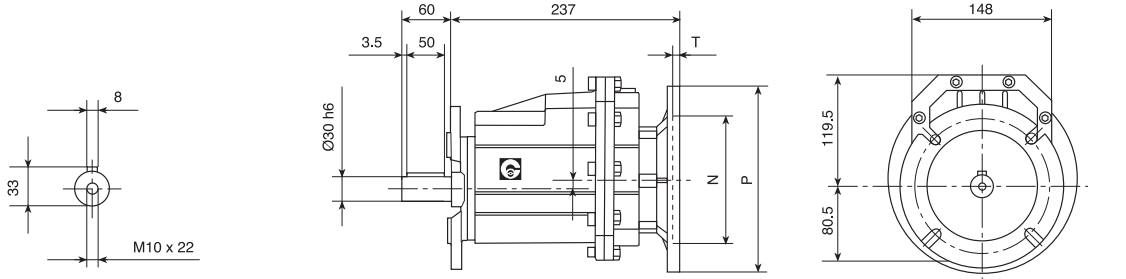
CHC 30 P (IEC)

ВХОД

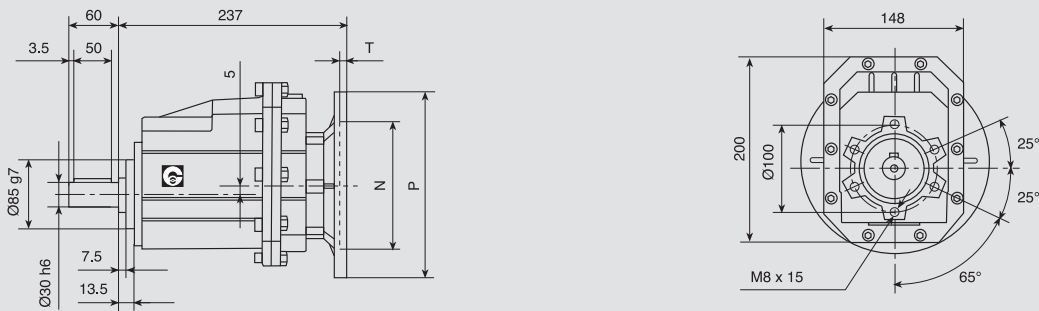


CHC 30 F (IEC)

ИЗХОД



CHC 30 (IEC)



кг. 9,2

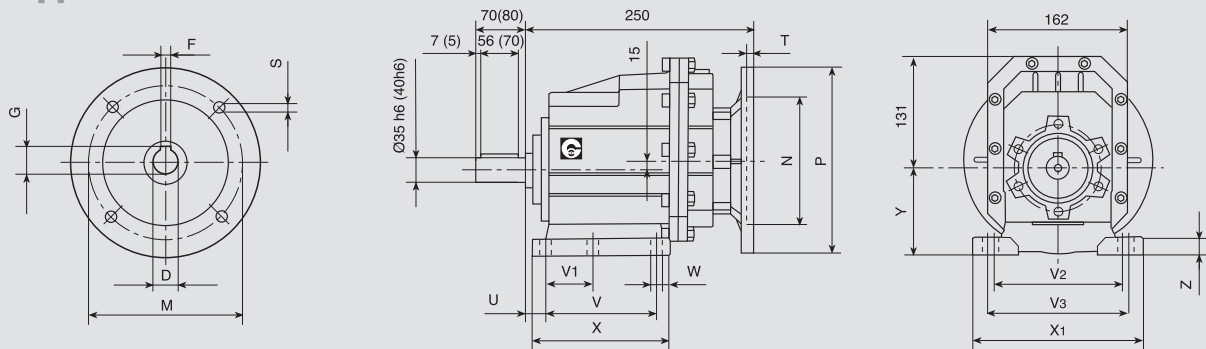
IEC	D	F	G	P	M	N	S	T
80B5	19	6	21.8	200	165	130	11	5
80B14	19	6	21.8	120	100	80	7	5
90B5	24	8	27.3	200	165	130	11	5
90B14	24	8	27.3	140	115	95	9	5
100/112B5	28	8	31.3	250	215	180	13.5	5
100/112B14	28	8	31.3	160	130	110	9	5

Код на крак	U	V	V1	V2	V3	W	X	X1	Y	Z
B	18	130	70	-	160	11	156	190	110	20
M	30	100	-	135	150	11	150	190	110	18



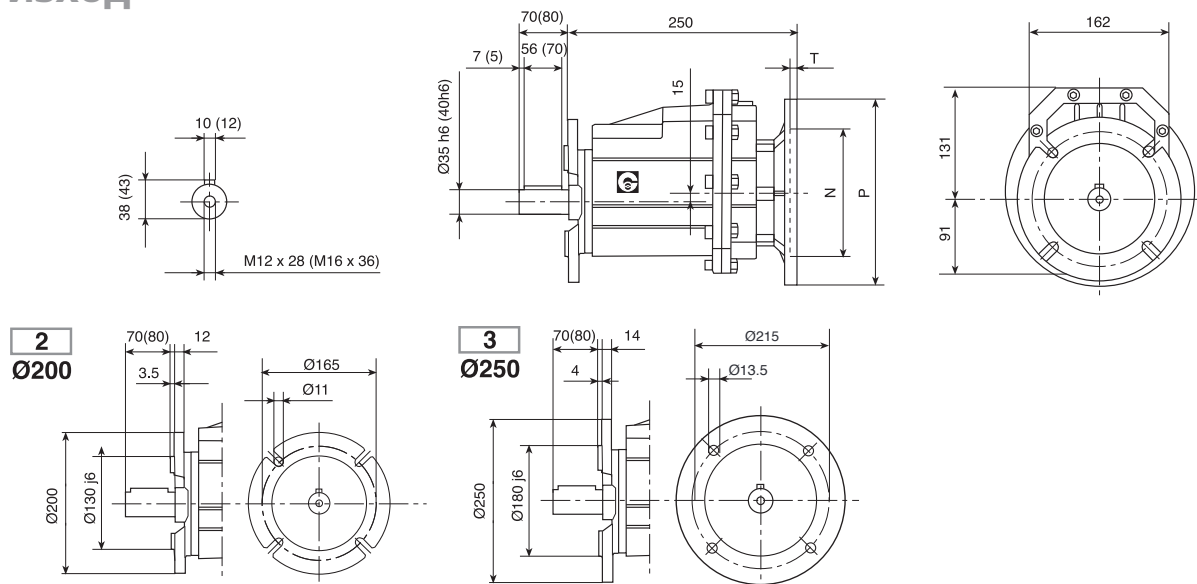
CHC 35 - CHC 40 P (IEC)

ВХОД

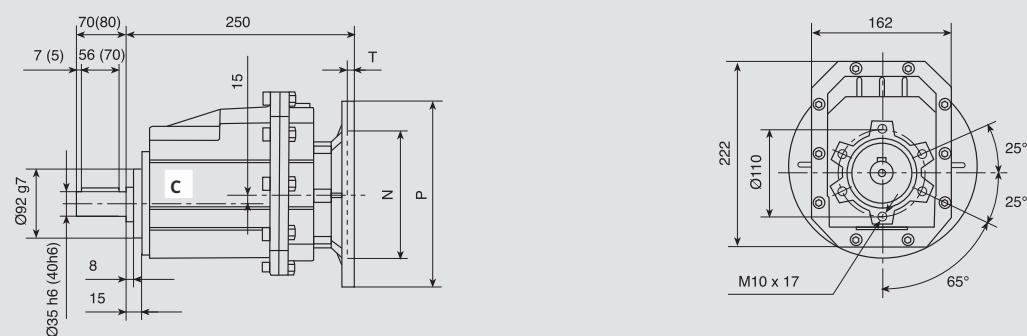


CHC 35 - CHC 40 F (IEC)

ИЗХОД



CHC 35 - CHC 40 (IEC)



кг. 12,2

Код на крак	U	V	V ₁	V ₂	V ₃	W	X	X ₁	Y	Z
B	23.5	130	-	170	-	14	168	205	115	20
C	19.5	149.5	-	180	-	14	185	215	130	20
M	35	110	-	170	185	14	150	230	120	20

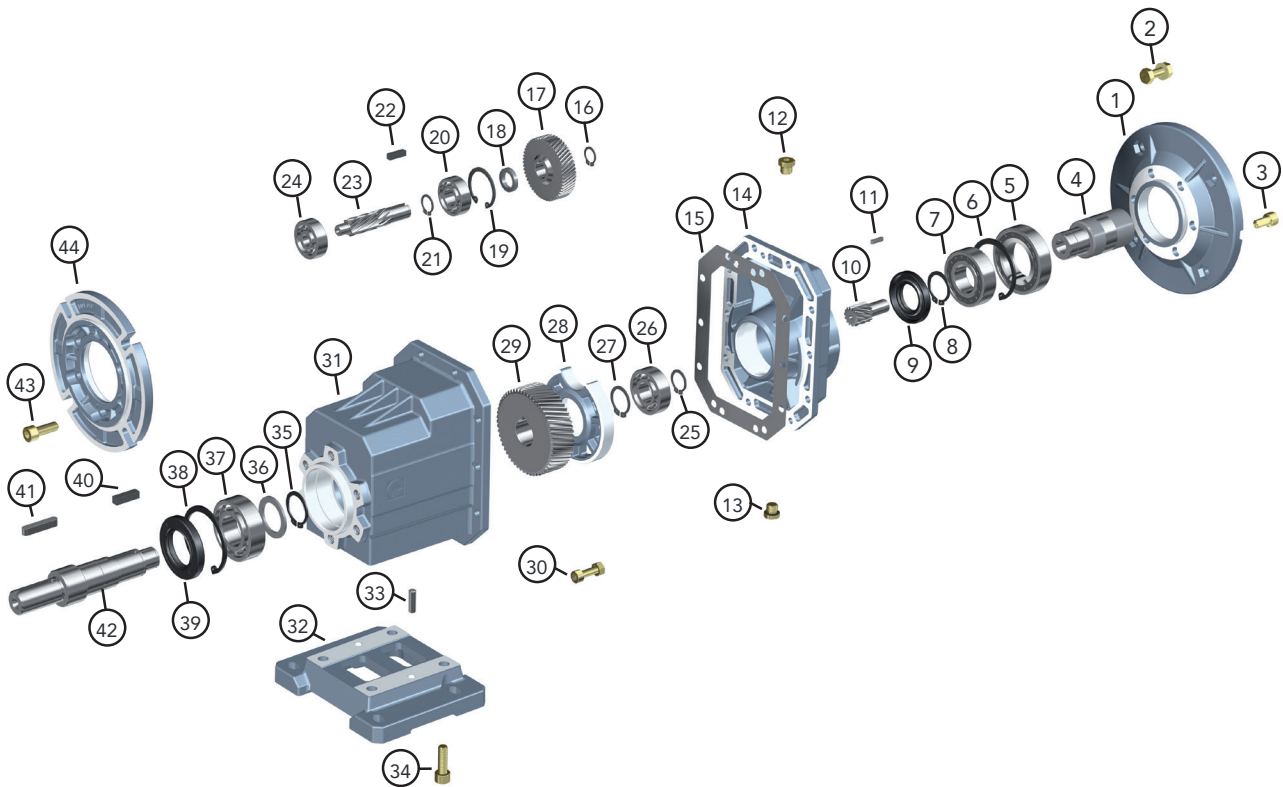
(...) В скоби размерът на CHC 40

IEC	D	F	G	P	M	N	S	T
80B5	19	6	21.8	200	165	130	11	5
80B14	19	6	21.8	120	100	80	7	5
90B5	24	8	27.3	200	165	130	11	5
90B14	24	8	27.3	140	115	95	9	5
100/112B5	28	8	31.3	250	215	180	13.5	5
100/112B14	28	8	31.3	160	130	110	9	5

2D и 3D чертежи са налични на уебсайта www.chiaravalli.com
Количество, наличност и цени чрез Chiaravalli B2B



РАЗГЪРНАТ ЧЕРТЕЖ И СПИСЪК НА РЕЗЕРВНИ ЧАСТИ



1	ФЛАНЕЦ ЗА СВЪРЗВАНЕ НА ЕЛЕКТРОДВИГАТЕЛ	23	ПИНЬОН НА ВТОРИ РЕДУКТОРЕН СТЕПЕН
2	БОЛТ С ГАЙКА	24	ЛАГЕР
3	ШЕСТОГРАНЕН БОЛТ	25	СЕГЕР
4	ВХОДЕН ВАЛ С ОТВОР	26	ЛАГЕР
5	ЛАГЕР	27	СЕГЕР
6	СЕГЕР	28	ВЪТРЕШНА ОПОРА
7	ЛАГЕР	29	ЗЪБНО КОЛЕЛО НА ВТОРИ РЕДУКТОРЕН СТЕПЕН
8	СЕГЕР	30	БОЛТ С ГАЙКА
9	МАЗИЛЕН УПЛЪТНИТЕЛ	31	КОРПУС
10	ЗАДВИЖВАЩ ПИНЬОН ЗА ПЪРВА СТЕПЕН	32	КОМПЛЕКТ ОПОРОВИ КРАЧЕТА
11	ПЕРЛОКЛЮЧ	33	ЦЕНТРИРАЩ ШИП
12	ТАПА ЗА МАСЛО	34	ШЕСТОГРАНЕН БОЛТ
13	ТАПА ЗА МАСЛО	35	СЕГЕР
14	КАПАК	36	ДИСТАНЦИОНЕН ЕЛЕМЕНТ
15	УПЛЪТНЕНИЕ	37	ЛАГЕР
16	СЕГЕР	38	СЕГЕР
17	ПЪРВИ РЕДУКТОРЕН СТЕПЕН	39	МАЗИЛЕН УПЛЪТНИТЕЛ
18	ДИСТАНЦИОНЕН ЕЛЕМЕНТ	40	ПЕРЛОКЛЮЧ
19	СЕГЕР	41	ПЕРЛОКЛЮЧ
20	ЛАГЕР	42	ИЗХОДЕН ВАЛ
21	СЕГЕР	43	ШЕСТОГРАНЕН БОЛТ
22	ПЕРЛОКЛЮЧ	44	ИЗХОДЕН ФЛАНЕЦ



МОНТАЖ

- Данните, посочени на идентификационната табела, трябва да съответстват на поръчания редуктор.
- Нивото на маслото трябва да съответства на количеството, предвидено за изисканата монтажна позиция. (виж каталог).
- Всички останали редуктори се доставят, напълнени с постоянна синтетична смазка в количество, достатъчно за всяка монтажна позиция.
- Редукторът трябва да бъде монтиран върху равна и достатъчно здрава повърхност, за да се избегнат вибрации.
- Редукторът и оста на задвижваната машина трябва да бъдат прецизно подравнени. В случай че се предвиждат удари, претоварване или блокиране на машината, клиентът трябва да инсталира ограничителното устройство, съединители, защита от претоварване и др.
- Свързването с пиньони, съединители, шайби и други детайли трябва да се извършва само след почистване на компонентите; при монтажа да се избягват удари, тъй като те могат да повредят лагерите и другите вътрешни части.
- В случай, че двигателят е предоставен от клиента, той трябва да провери дали толерансите на фланеца и вала съответстват на клас „нормал“; нашите двигатели отговарят на това изискване.
- Проверете дали крепежните винтове на предавката и съответните аксесоари са правилно затегнати.
- Вземете подходящи мерки за защита на агрегатите от въздействието на агресивни атмосферни агенти.
- Където е предвидено, защитете въртящите се части от възможен контакт с операторите.
- Ако предавките са боядисани, защитете семерингите и обработените повърхности на редукторите.
- Всички предавки са боядисани в сиво по RAL 9022.

ЕКСПЛОАТАЦИЯ И ОБКАТКА

- За постигане на оптимална производителност, редукторите трябва първоначално да бъдат обкатани чрез постепенно увеличаване на мощността през първите няколко часа работа; на този етап повишаването на температурата се счита за нормално.
- При неизправна работа, шум, изтичане на масло и др., незабавно изключете редуктора и, когато е възможно, отстранете причината. Алтернативно, изпратете детайла във фирмения ни завод за контрол.

ПОДДРЪЖКА

- Хеликалните редуктори са смазани с постоянно синтетично масло и не изискват поддръжка.

СКЛАДОВО СЪХРАНЕНИЕ

- Ако складовото съхранение ще бъде за по-дълъг период, над 3 месеца, валовете и обработените повърхности трябва да бъдат защитени с антикорозионни средства, а семерингите да бъдат намазани с грес.

МАНИПУЛИРАНЕ

- Трябва да се внимава да не се повредят семерингите и обработените повърхности при манипулиране на агрегатите.

ИЗХВЪРЛЯНЕ НА ОПАКОВКИТЕ

- Опаковките, в които се доставят нашите редуктори, следва по възможност да се предават на специализирани компании за рециклиране.